

Vindkraftsprojekt Sandselehöjderna

Informationsmöte juni 2015

Syfte & agenda

Syfte

- Ett informationsmöte för dialog (inte en del av tillståndsprocessen)
- Informera och diskutera om projektet
 - Hur vi begränsat oss, förhållit oss till synpunkter och resonerat

Presentation Vattenfall

18.10 – 18.50

- Allmänt om projektet
- Tillståndsprocessen
- Dialog med företag och föreningar
- Arbetstillfällen

Presentation Sandselehöjdernas ekonomiska förening

18.50 – 19.00

Utställning och ytterligare frågor

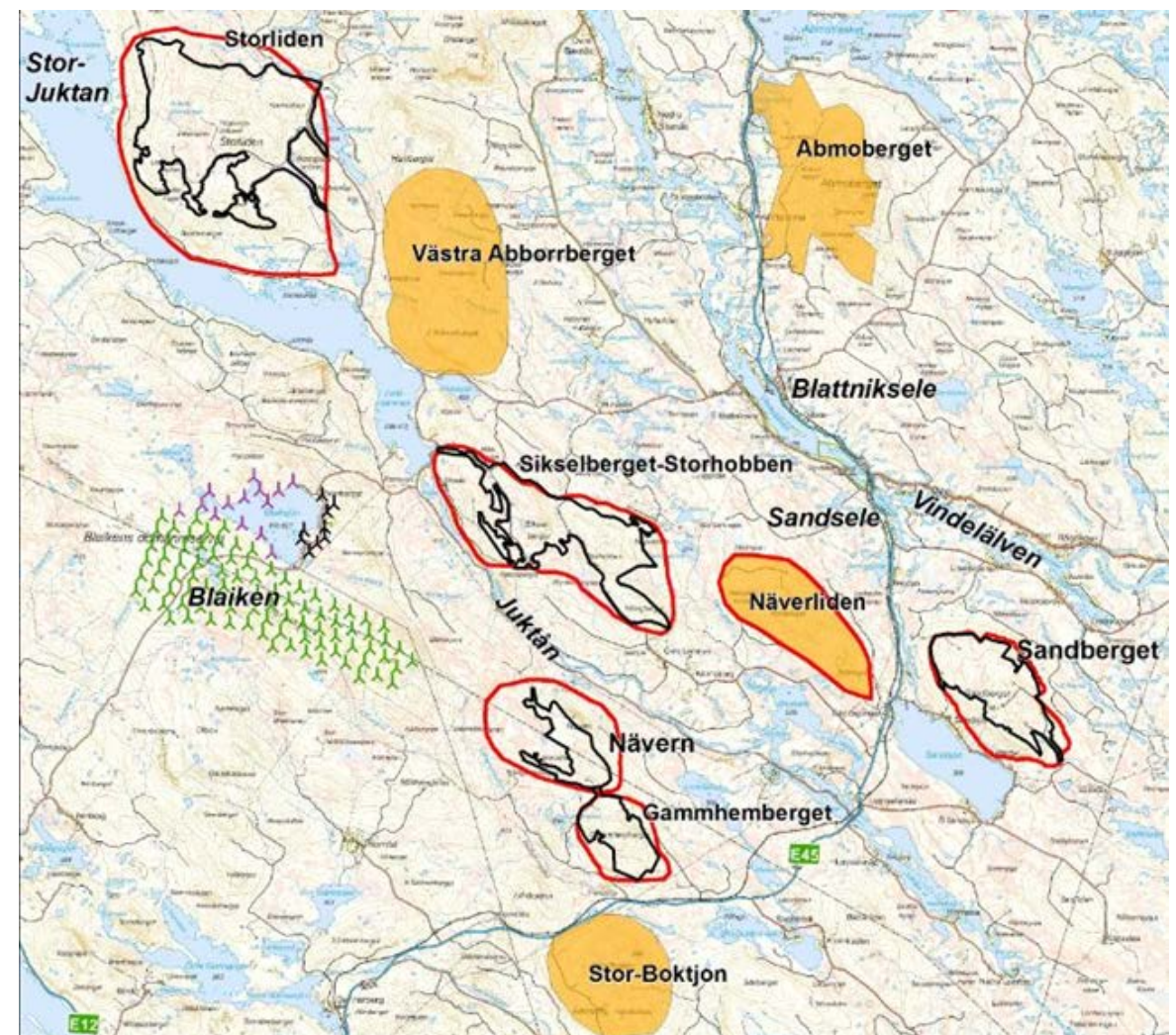
19.00 – 20.00

Vattenfalls representanter

- Daniel Gustafsson projektledare
- Bo Nordström projektsamordnare (kommunikation, näringsliv, stöd till lokal utveckling)
- Anders Jansson tillståndsspecialist
- Åsa Laurell tillståndsspecialist (arbetar på Sweco, som är ansvarig för MKBn)
- Anders Eriksson representant för driften (arbetar på Vattenfall Service)

Grundläggande principer för hur vi arbetat

- Vattenfall strävar efter att maximera miljönyttan och de positiva effekterna på lokalsamhället,
- Samtidigt som påverkan på miljö och närboende minimeras
- Totalt nio områden har undersökts senaste åren, varav fem är kvar
- De kvarvarande områdena har begränsats för att bara bestå av områden som bedömts ha både god vindresurs och som vi bedömt möjliga att samexistera med hänsyn till andra intressen



Allmänt om projektet

- Tillståndsansökan för Sandselehöjderna kommer omfatta fem områden
- Projektet består av upp till 100 vindkraftverk
 - Cirka 85 i Sorsele
 - Cirka 15 i Storuman



Preliminär tidplan



- Samrådsprocess
- Inventeringar, utredningar och analyser
- Arbete med miljökonsekvensbeskrivning
- Första mätmasten reses
- Ansökan om tillstånd lämnas in
- Ytterligare två-tre mätmaster reses
- Tillstånd i första instans
- Redo för upphandling



Fortsättning för preliminär tidsplanen

ca 2019-
2022

- Byggnation sker preliminärt under fyra år

ca 2020 -
2045

- Drift av parken
- Parkens tekniska livstid är ca 20 – 25 år
- En service & underhållsorganisation etableras

ca
2045

- *Vindkraftverken monteras ned*
- *Ekonomiska medel för att säkerställa avetablering kommer avsättas/säkras*

Vattenfall utvecklar projekt för att såväl bygga & drifta



Tillståndprocessen

Tillståndprocessen

Förstudier och informationsmöte med allmänhet och kommun

Samråd med länsstyrelsen och kommunen, myndigheter m.fl.

Samråd med allmänheten

Tillståndsansökan (inkl. MKB)
enligt Miljöbalken lämnas in

Kompletteringar

Här har länsstyrelse &
kommunen möjlighet att
begära kompletteringar

Ansökan kungörs

Kommunens
tillstyrkan

Remissomgång myndigheter

Här kan kommunen
m.fl. besvara remissen

Bemötande av
yttranden

MPD fattar
beslut

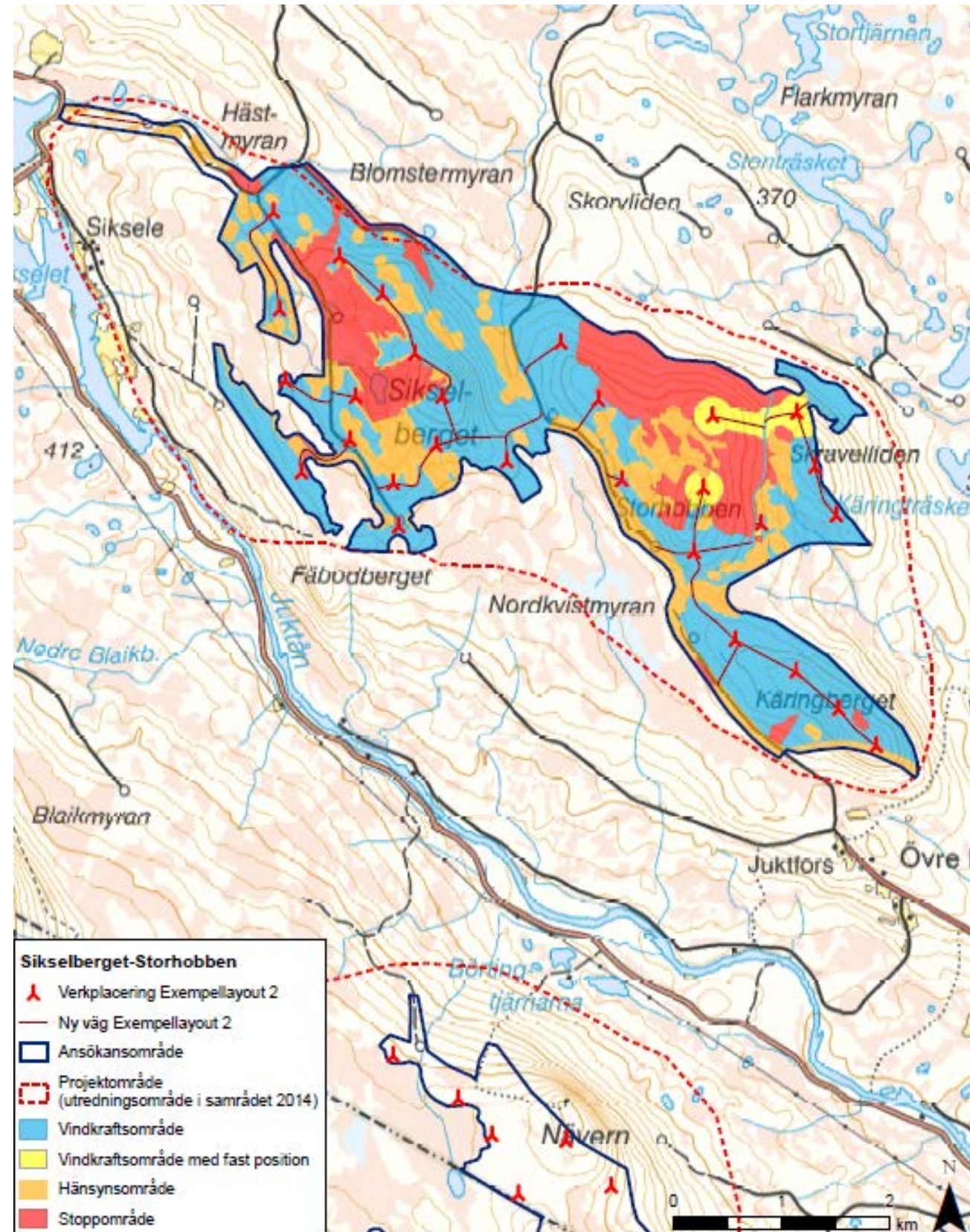
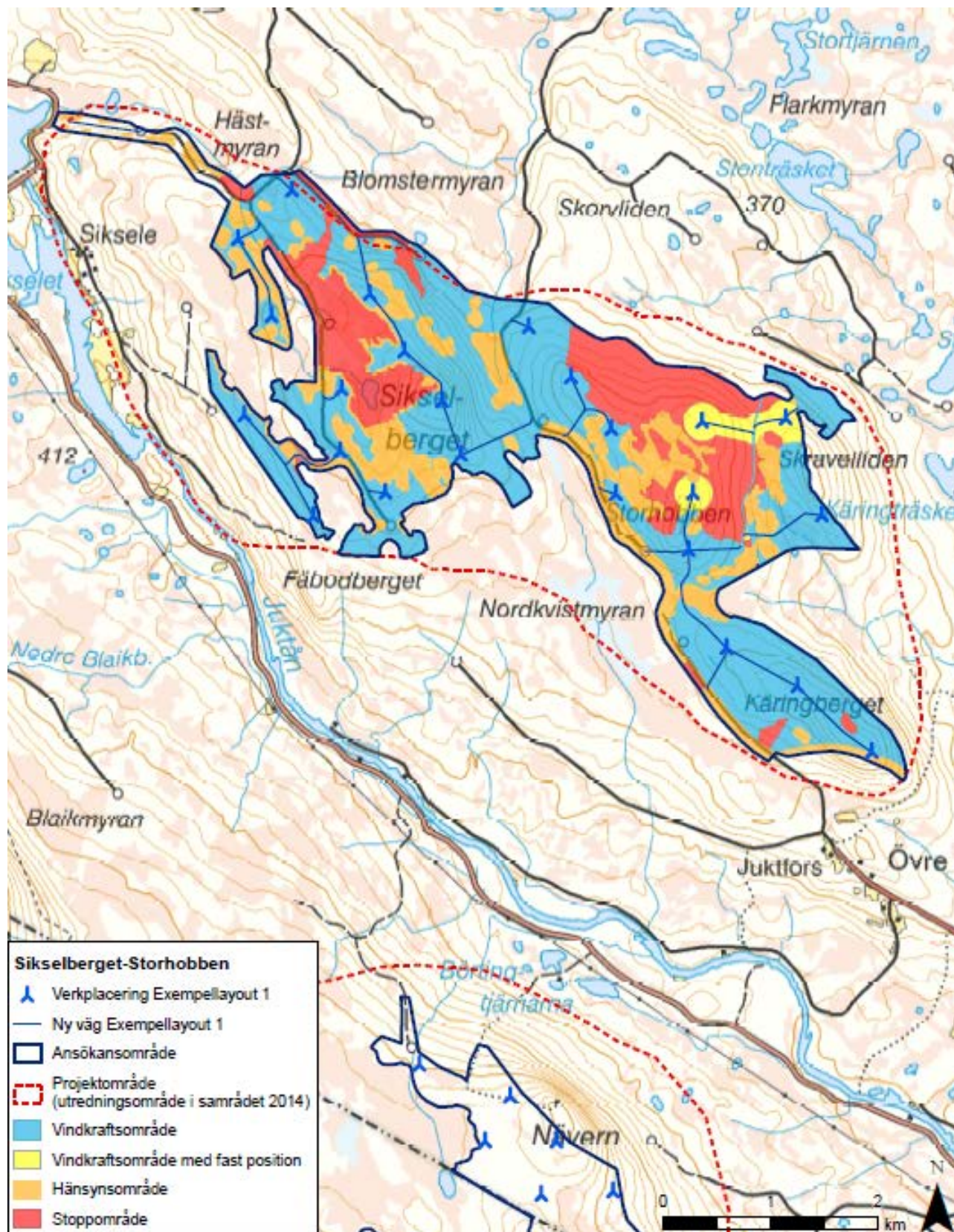
Genomförda utredningar

- Rovfågelinventering
- Skogsfågelinventering
- Allmän fågelinventering
- Fladdermusutredning (skrivbordsstudie)
- Rennäringsanalys
- Naturvärdesinventering
- Hydrogeologisk utredning (skrivbordsstudie)
- Kulturmiljöanalys (skrivbordsstudie)
- Siktfältsanalys
- Fotomontage
- Landskapsanalys
- Ljud- och skuggberäkningar
- Flyghinderanalys

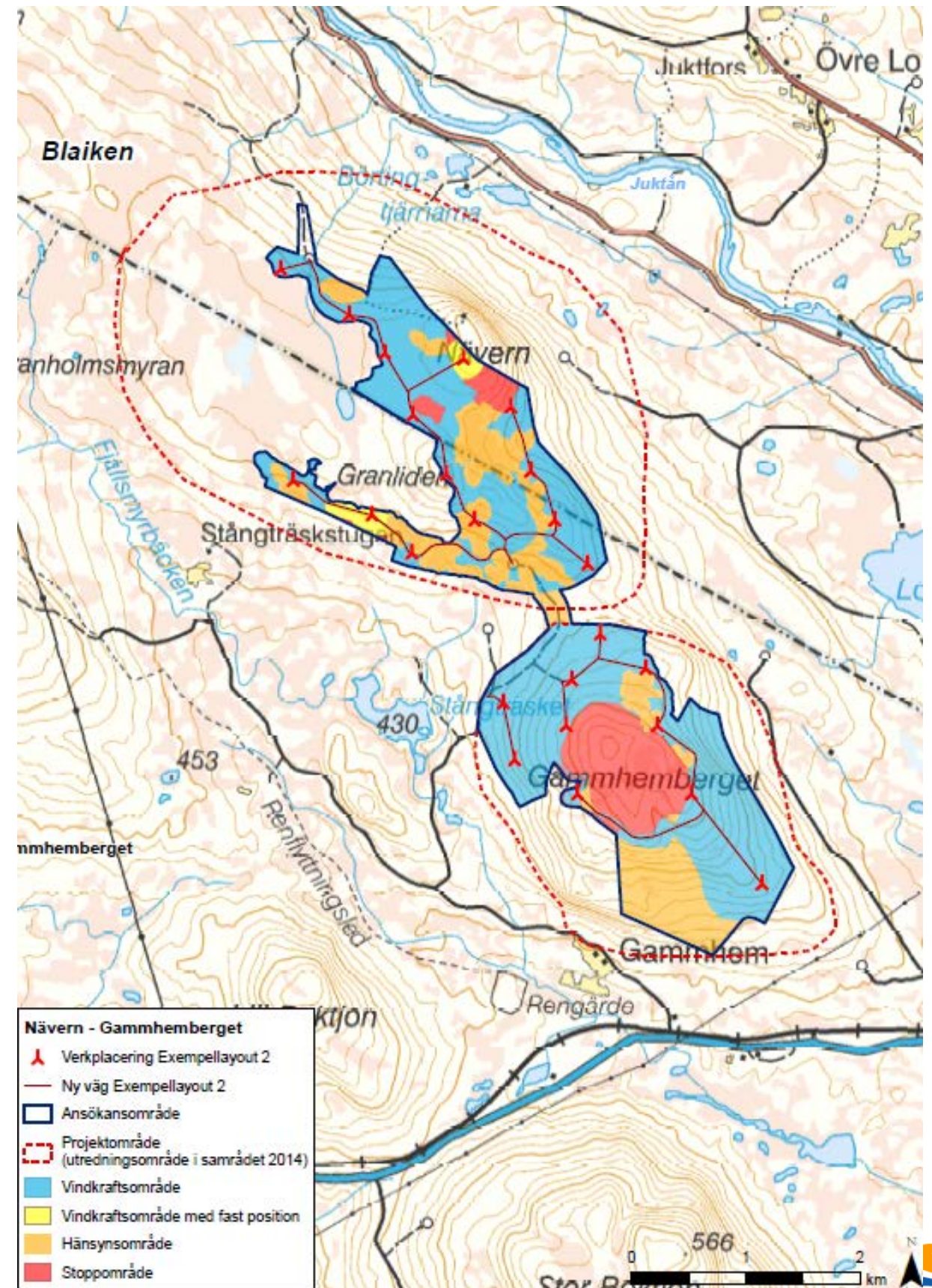
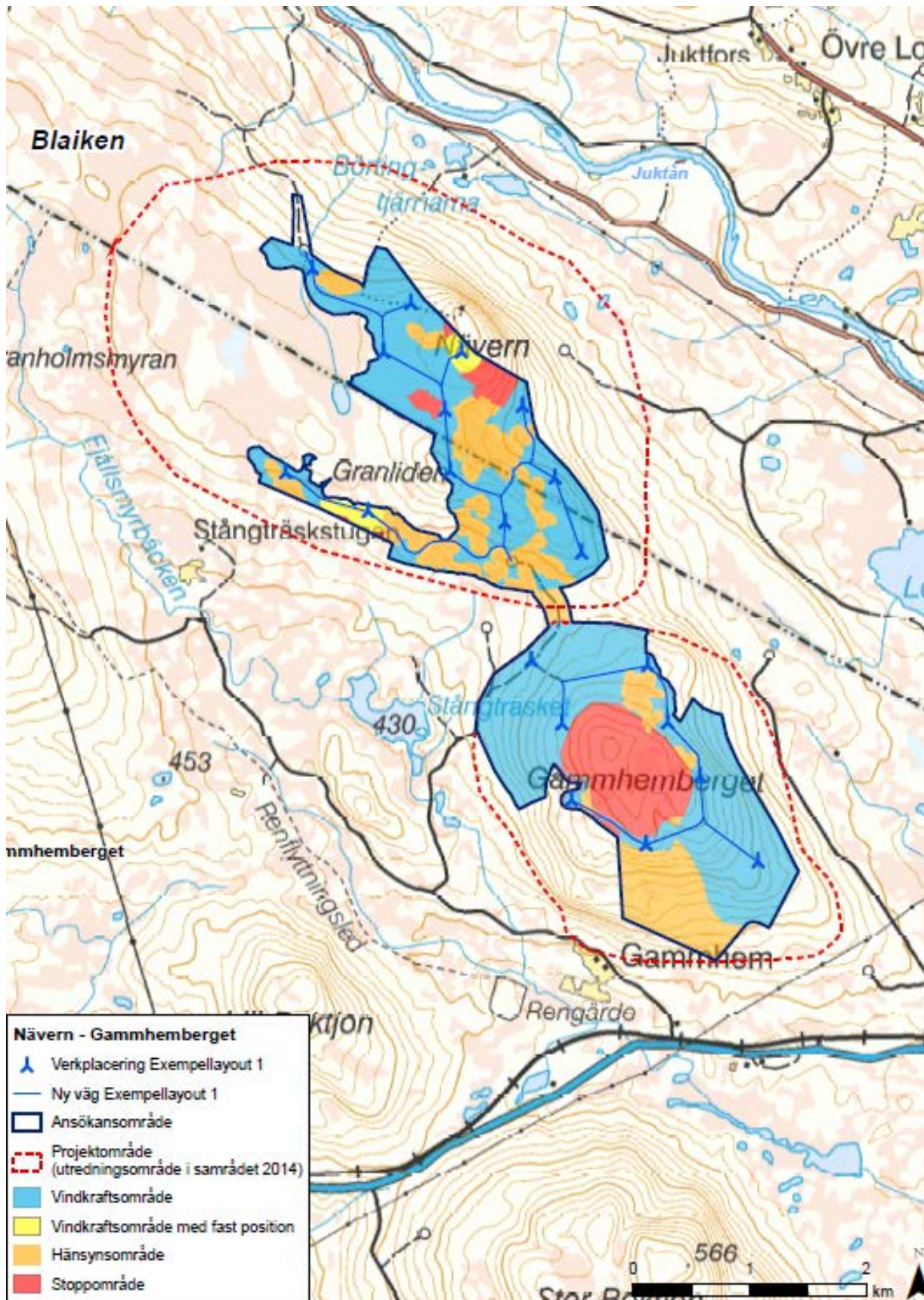
Avgränsningar av projektområdet

- Avgränsningar har gjorts med hänsyn till:
 - Naturmiljö – höga naturvärden
 - Fågel (kungsörn, smålom, fjällvråk)
 - Rennäring
- Näverliden utgår ur projektområdet
- Ansökan kommer att omfatta:
 - *Vindkraftsområde* – där vindkraftverk och andra anläggningsdelar (vägar, elnät, uppställningsytor m.m.) anläggs
 - *Hänsynsområde* – där vindkraftverk inte anläggs, men där vägar kan anläggas
 - *Stoppområde* – inga vindkraftverk eller vägar

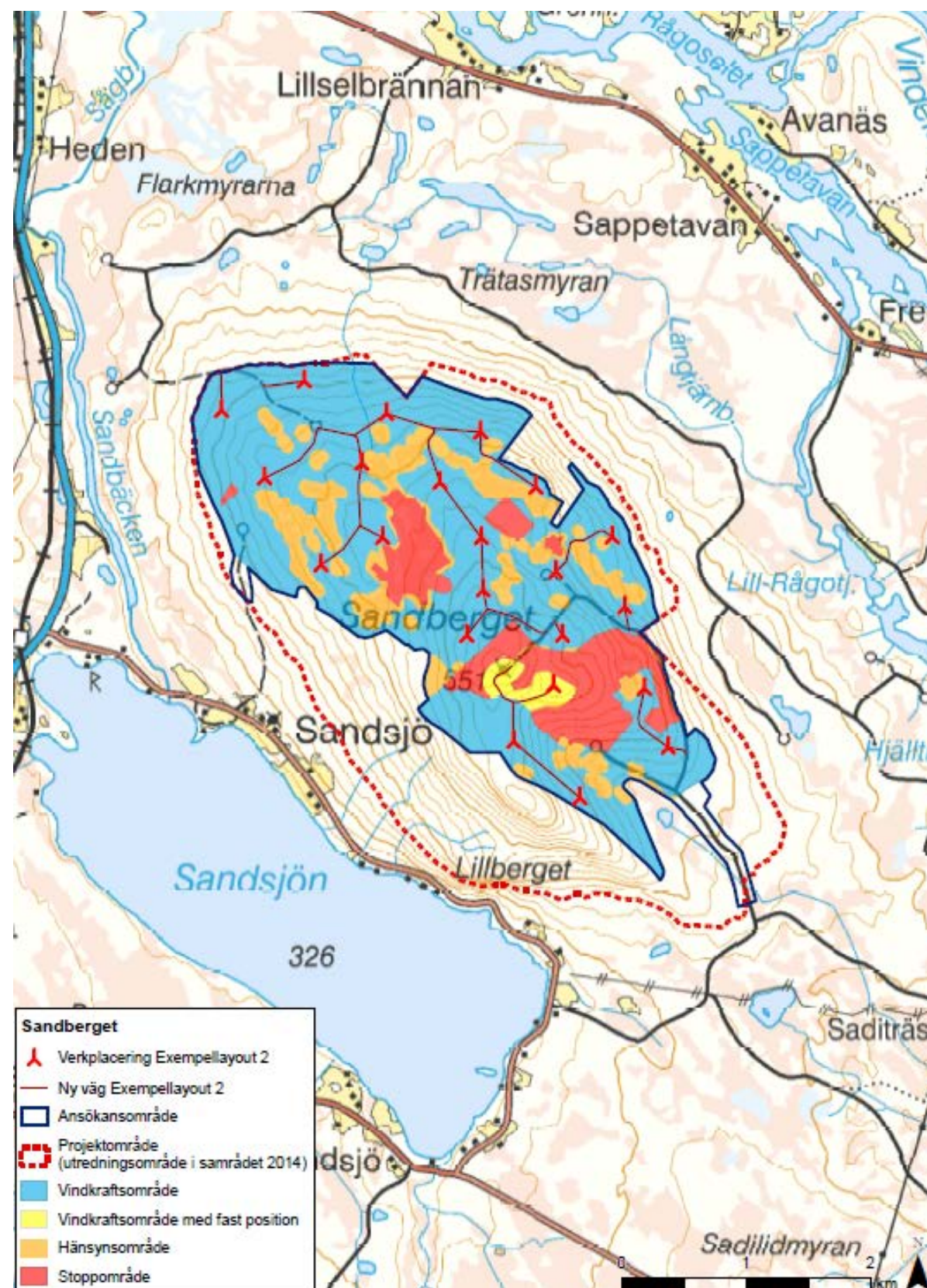
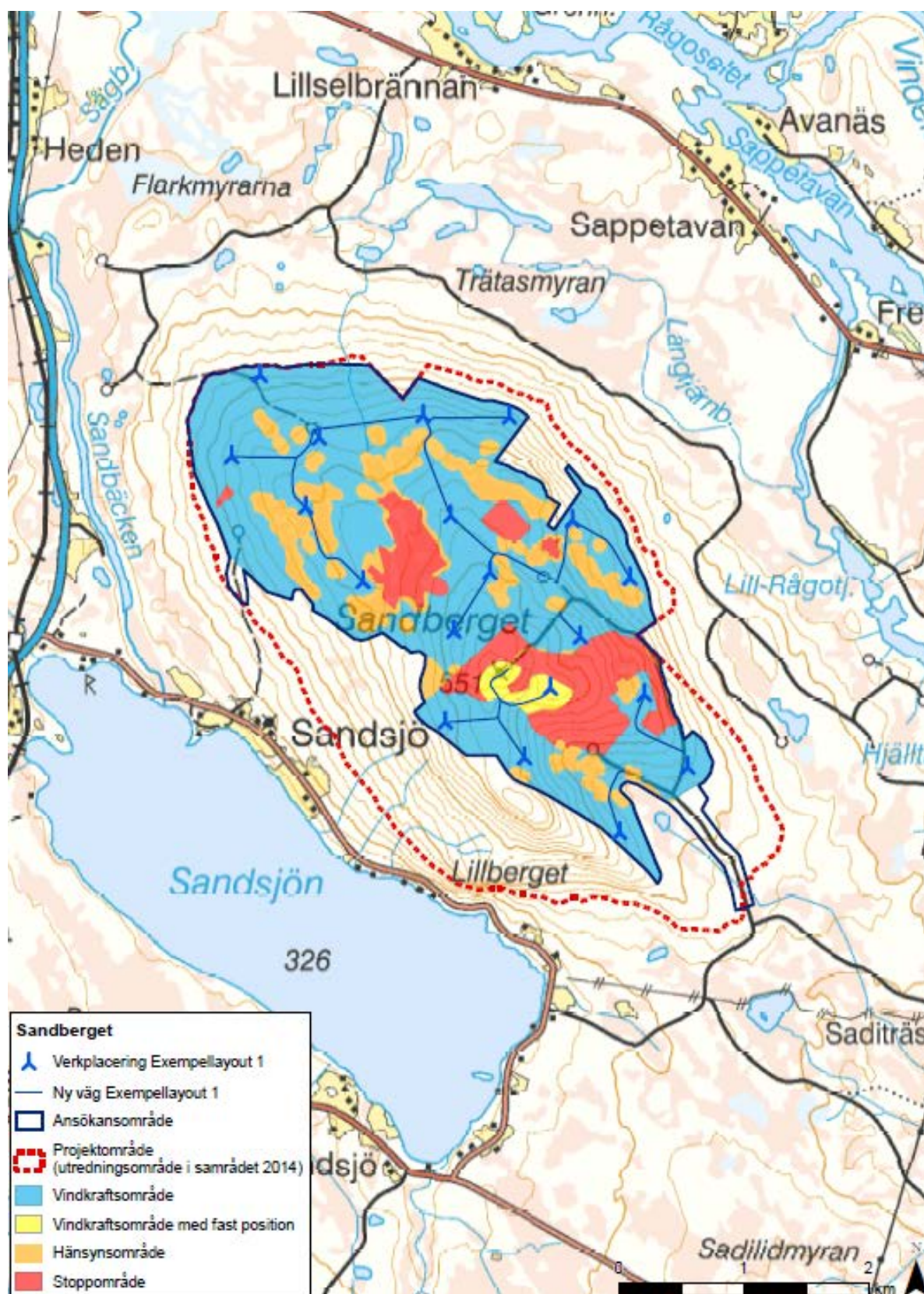
Exempellayouter - Sandberget



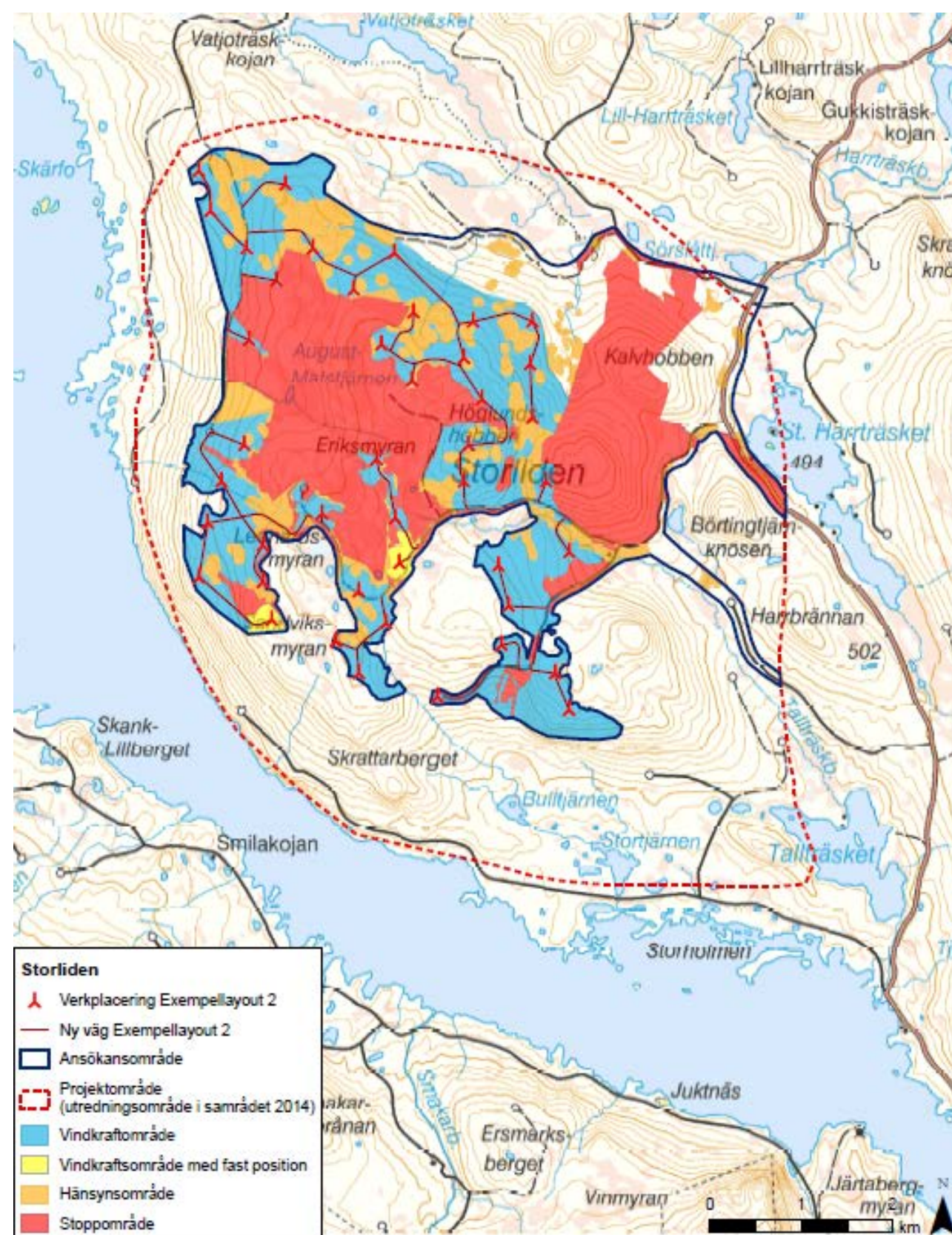
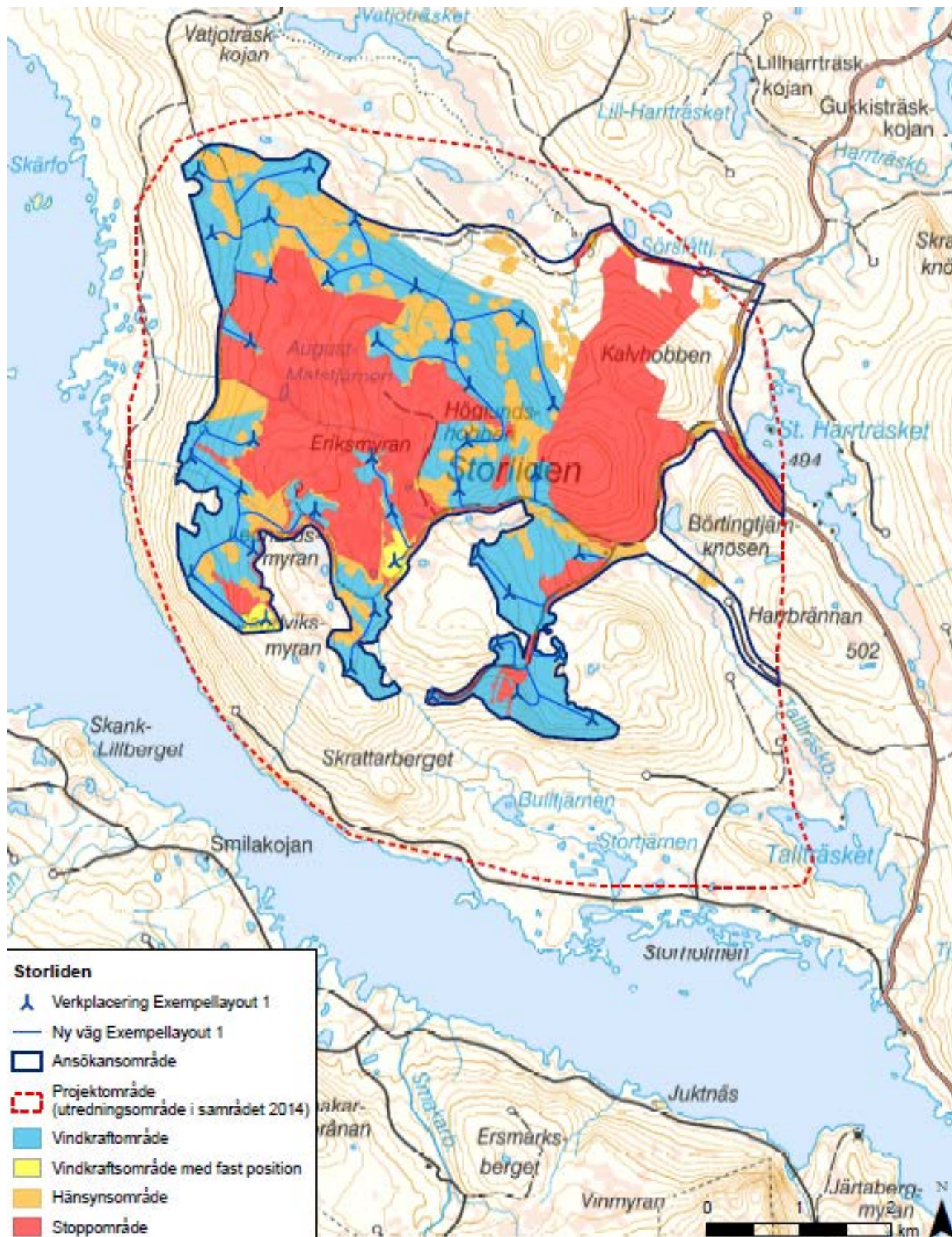
Exempellayouter – Nävern, Gammhemberget



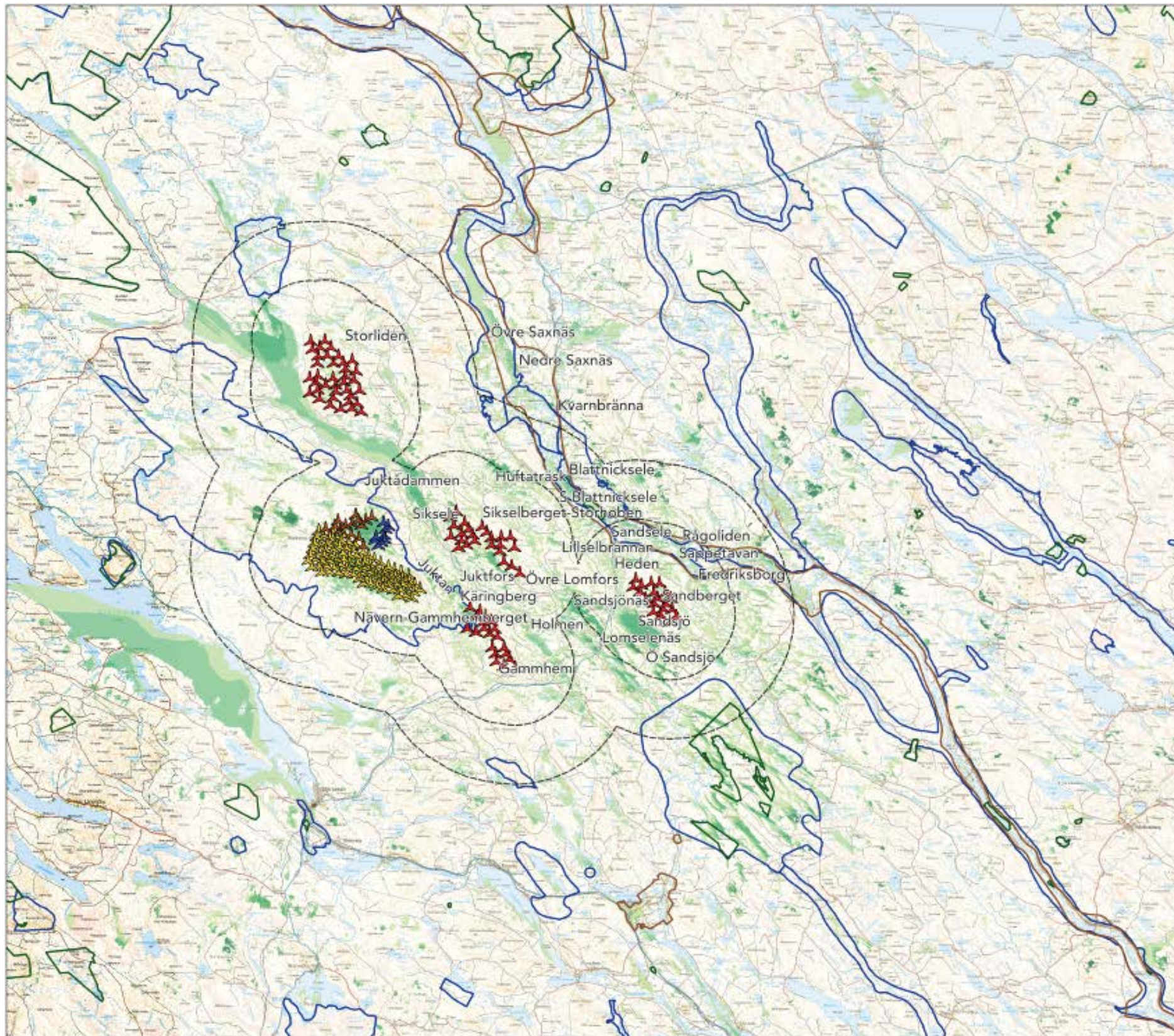
Exempellayout – Sikselberget-Storhobben



Exempellayout - Storliden



Siktfältsanalys



Synbarhetsanalys
Projekt Sandselehöjderna,
Exempellayout 1

Analysen visar varifrån det är teoretiskt möjligt att se vindkraftverkens vingspets.

Analysens upplösning är baserad på 25-meters rutor med terräng och vegetation

Hänsyn är tagen till skogsområden. Dessa är baserade på skogsdata från SLU.

Teckenförklaring

- ▲ Sandselehöjderna. Totalhöjd 220m
- ▲ Juktan. Totalhöjd 149m
- ▲ Blaiken 1-3. Totalhöjd 150m
- ▲ Blaiken 4. Totalhöjd 230m

□ 5 / 10 km avstånd från vindkraftverken

Antal synliga vindkraftverk

- 1-53
- 54-106
- 107-160
- 161-213

- Naturreservat
- Riksintresse kulturmiljö
- Riksintresse naturvård

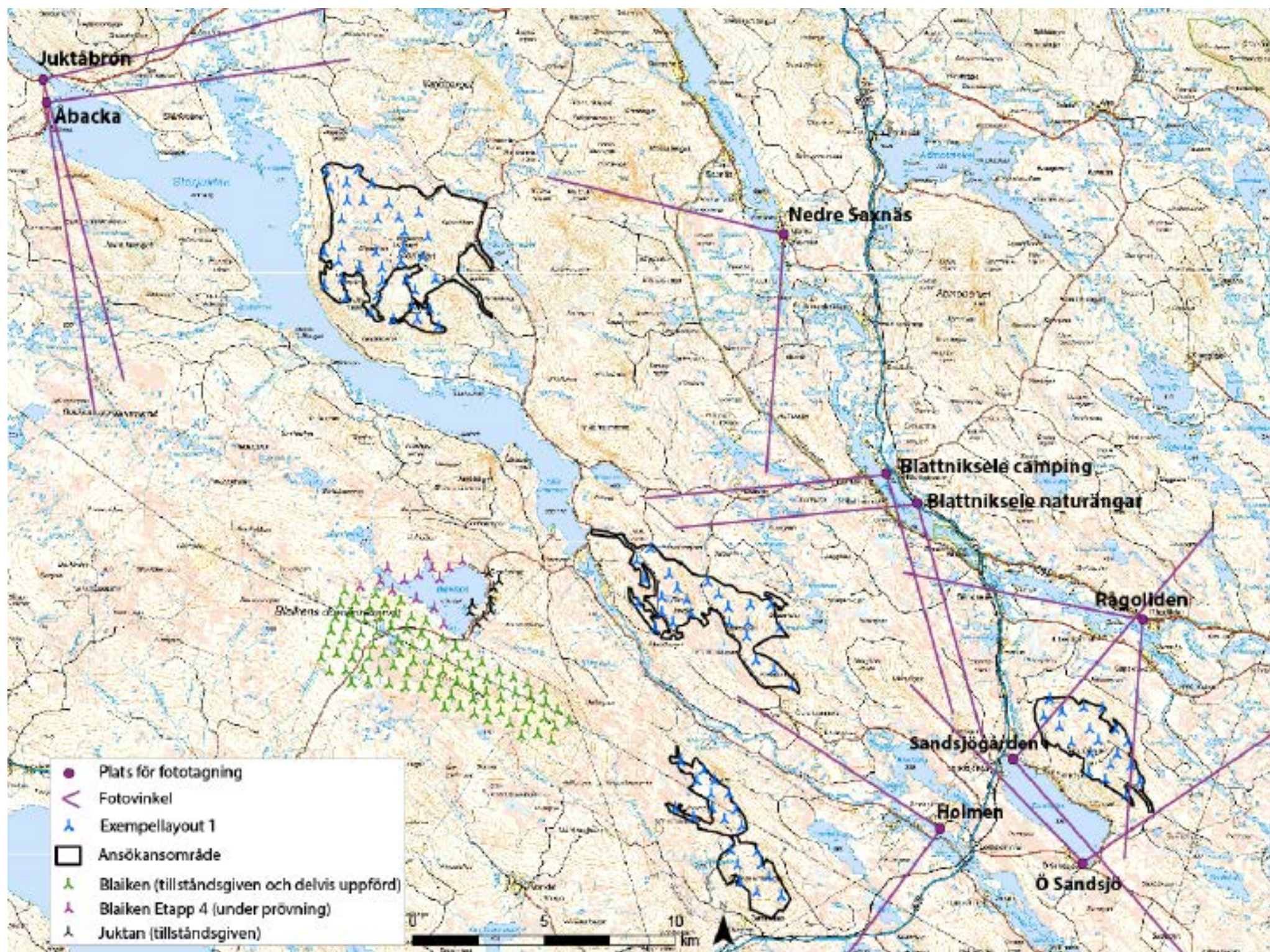
2015-06-03 MJ
274_sivoca_vf_sorsele
Exempellayout 1



0 2 4 6 8 10 km

Falo
vind

Fotopunktskarta



Fotomontage från Blattnicksele mot väst/sydväst



Exempellayout 1
Blattnicksele camping
Fotoriktning: Sydväst
Totalhöjd: 220 meter

på ca 7 km avstånd

Fotomontage från Blattnicksele mot väst/sydväst



Exempellayout 1
Blattnicksele naturängar
Fotoriktning: Sydväst
Totalhöjd: 220 meter

på ca 7 km avstånd

Fotomontage från Rågoliden mot sydväst



Exempellayout 1

Rågoliden

Fotoriktning: Sydväst

Totalhöjd: 220 meter

på ca 4 km avstånd

Fotomontage från Sandsjögården mot Sandberget



Exempellayout 1
Sandsjögården
Fotoriktning: Öst
Totalhöjd: 220 meter

på ca 2 km avstånd

Hinderljusmarkering

- Vindkraftverken utrustas med hinderljus enligt gällande lagstiftning
- Vattenfall åtar sig att reglera hinderbelysningen så att den stör så lite som möjligt inom ramen för kraven i Transportstyrelsens föreskrifter, t.ex. genom att dämpa belysningen delar av dygnet.
- Vattenfall åtar sig att utreda förutsättningarna för att minska störningar från hinderljusen genom att installera system som reglerar ljuset så att det bara lyser så starkt som anges i Transportstyrelsens föreskrifter när siktförhållandena kräver det eller genom ett transponderstyrt system som tänds upp vindkraftverken när flygplan eller helikoptrar närmar sig. Några sådana system har inte installerats i några vindkraftverk i Sverige. Systemen kräver dispens från Transportstyrelsens föreskrifter vilket innebär att de måste uppfylla högt ställda säkerhetskrav.

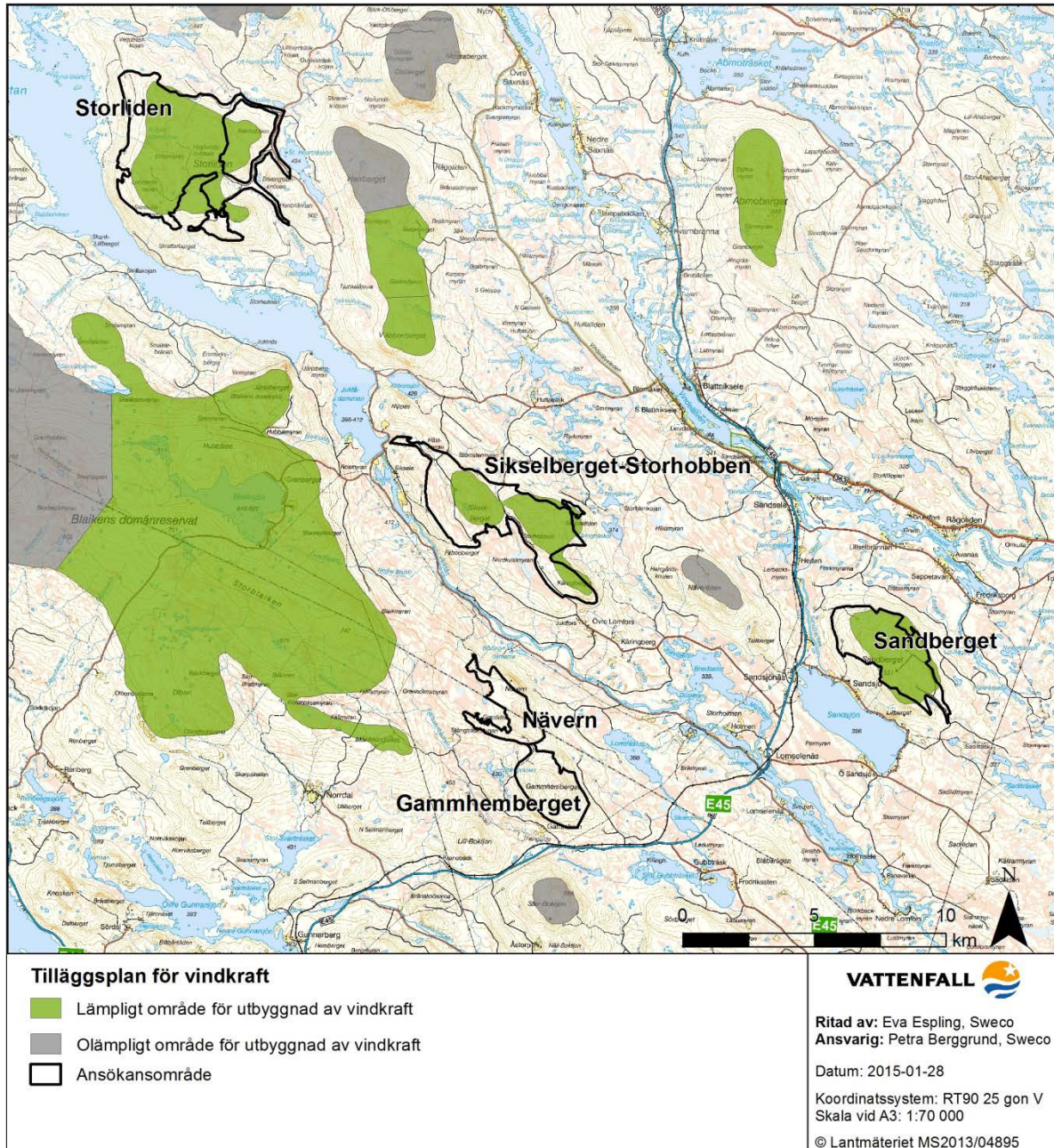
Samråd - inkomna skriftliga yttranden

- Bergsstaten
- Elsäkerhetsverket
- Energimyndigheten
- Försvarsmakten
- Havs- och vattenmyndigheten
- Lantmäteriet
- Lycksele kommun
- Länsstyrelsen i Västerbottens län
- Myndigheten för Samhällsskydd och beredskap
- Naturvårdsverket
- Post- och telestyrelsen
- Riksantikvarieämbetet
- SMHI
- Socialstyrelsen
- Sorsele kommun
- Storumans kommun
- Strålsäkerhetsmyndigheten
- Svenska Kraftnät
- Sveriges Geologiska Undersökning
- Sveriges Geotekniska Institutet
- Trafikverket
- Inlandsbanan AB (MobiSIR)
- Net4Mobility HB
- Telenor Sverige AB
- TeliaSonera AB
- Teracom
- Fåtal privatpersoner

Allmänt om samrådssynpunkter

- Flera synpunkter har inkommit om att utförligt utreda hur olika miljövärdena påverkas
 - Detta har gjorts utförligt i inventeringar och MKB
- Synpunkter har inkommit att vindkraftverk kan hamna för nära bebyggelse
 - Områdena har begränsats så att vindkraftverk inte står närmare än 1000 m från närboende
- Flera synpunkter har inkommit om vilka fotomontage som ska göras
 - Ytterligare fotomontage har gjorts under hösten
- Ytterligare synpunkter har besvarats och kan visas för intresserade under det öppna huset

Vindbruksplan



Områden enligt Sorsele och Storuman kommuns vindbruksplan:

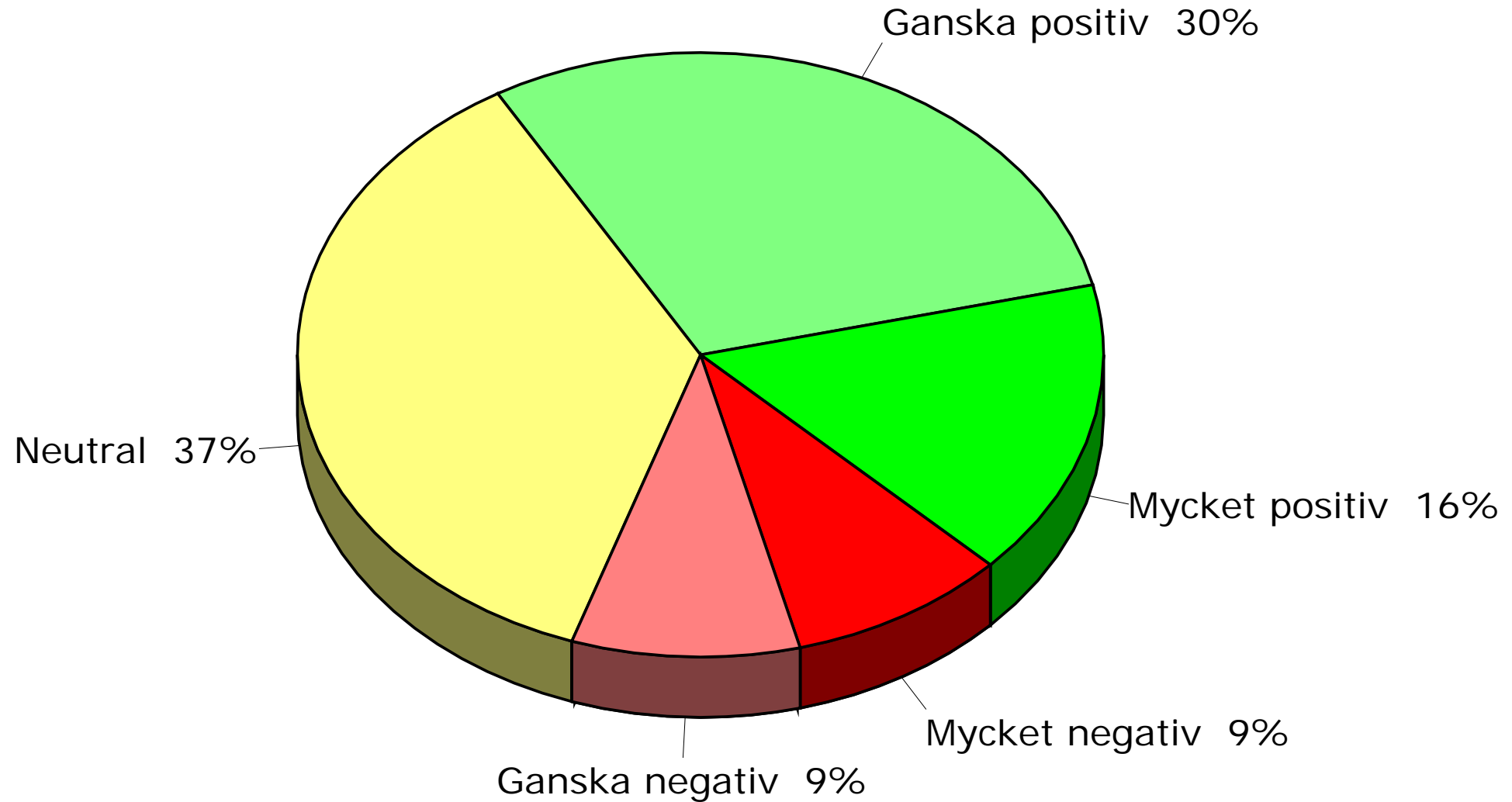
- Storliden (nr 10)
- Storhobben-Sikselberget (nr 21)
- Sandberget (nr 23)

Källa: Vindbruksplan Sorsele och Storumans kommun, beskuren bild.

Opinionsundersökning

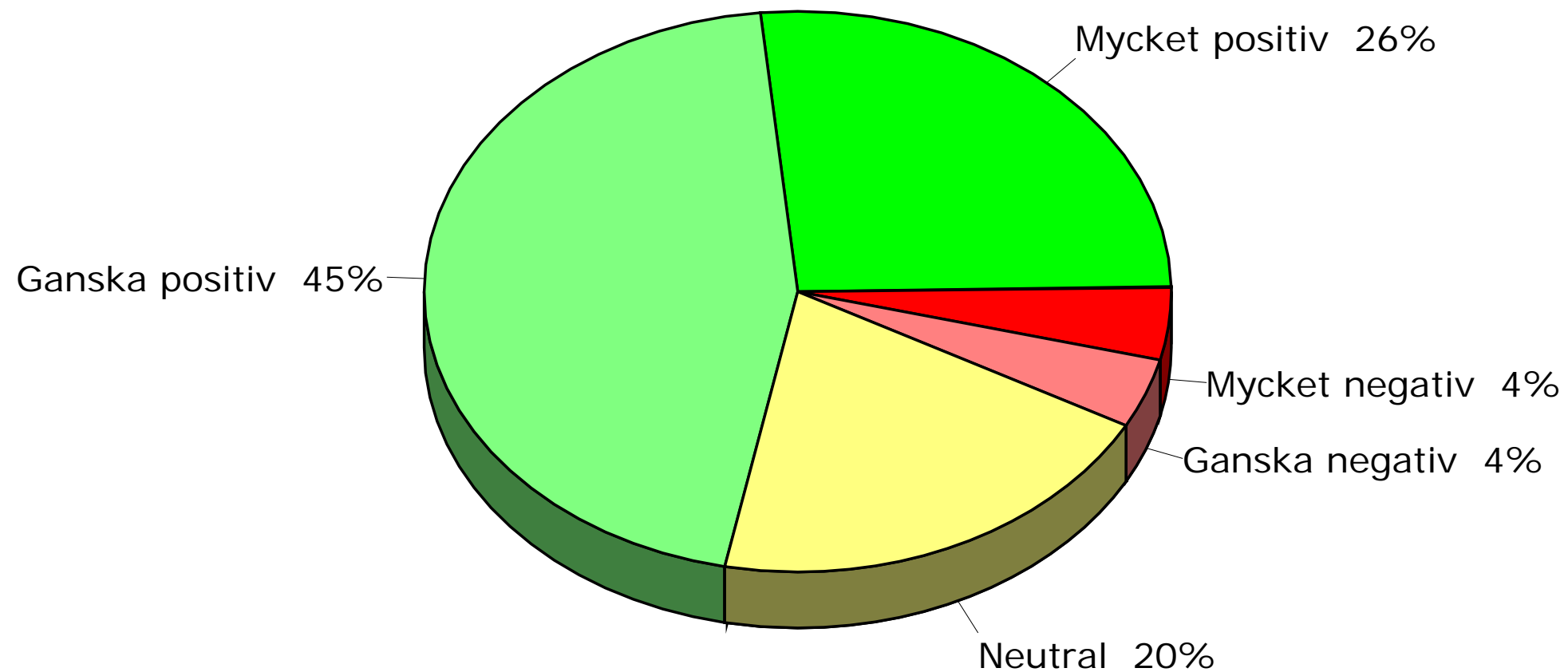
Oktober 2014

Vilken är din allmänna inställning till Vattenfalls vindkraftsplaner i projektet Sandselehöjderna?



Bas=300 st

Vilken är din allmänna inställning till att Vattenfall satsar på vindkraftsutbyggnad?



Bas=300 st

Arbetsstillfällena i de två faserna

Byggnation och drift

Arbetsstillfällena under byggnation

Anläggningskedet:

- Arbetsstillfällena kring byggnationen under cirka fyra år
- Vattenfall kommer att ta upp dialog med lokalt näringsliv när byggfasen närmar sig
- Målet är att lokala företag ska ha möjlighet att delta i upphandlingsprocessen
- Hur får vi tillsammans till mesta möjliga antalet lokala arbeten?

Exempel på arbetstillfällen under byggnation

- Exempel Juktans Vindkraftspark 9 vindkraftverk
 - Gångna hösten med fyra fundament, samt diverse vägbyggen mm
 - Ca 15 personer varav ca hälften lokal arbetskraft/företag
 - Nu i sommar med fem fundament, samt diverse vägbyggen mm
 - Ca 15 personer, varav ca hälften lokal arbetskraft/företag
 - Under hösten för resning av verk, m.m.
 - Ca 100 personer under upphandling
 - Stora mängder grus och betong
 - Samt kost och logi
 - Totalt ca inom närområdet ca 10 miljoner kronor

Arbetsstillfällena driftfas

- En park med upp till 100 vindkraftverk behöver
 - Ca 15 stycken servicetekniker
 - De servicetekniker som sökes bor med fördel i närområdet.
 - Lokala servicebyggnader kommer etableras
- Behov av övriga servicetjänster, kost, logi och kringtjänster
- Exempel Stor-rotliden 40 vindkraftverk
 - Åtta servicetekniker och en driftsansvarig
 - Behov av övriga servicetjänster, kost, logi och kringtjänster

Tänkta etableringar för servicefasen

- Inom respektive delområde
 - Mindre byggnad eller personalbod (på hjul eller av containertyp). Dessa lokaler ger tillgång till matplats, vatten, toalett och värme, samt möjlighet för skydd i händelse av oväder eller olycka.
 - I anslutning till personalbod kan yta där det går att placera en (eller ett par stycken) container avsedda för reservdelar vara aktuell.
- Vid centralt placerad plats
 - Större servicebyggnaden, i anknytning till existerande bebyggelser, som t.ex. Blattnicksele eller Sandsele. Denna byggnad kommer sannolikt att bli den fasta etableringen med stationerad personal och krav på arbetsplatsens utformning såsom omklädningsrum, dusch, tvätt, matplats, kontor, etc
 - Stort lager med möjlighet att ta emot transporter av gods.
 - Slutlig placering av den stora servicebyggnaden behöver utredas lite mer i detalj innan beslut tas.

Stöd till lokal utveckling

Vattenfalls mål, syfte och förutsättningar

- Vattenfall har lovat 10.000 SEK per vindkraftverk och år i stöd till lokal utveckling
- Vattenfall vill att detta går till såväl föreningsliv och näringslivsutveckling
- Målgruppen är såväl de närmast vindkraftsområdena, som goda syften med bra utväxling i övriga delarna av kommunerna
- Vattenfall vill att detta hanteras av en lokalt förankrad förening, med en styrelse med bredd och representativitet
- Fortsatt diskussion med föreningen om upplägg, riktlinjer och uppföljning

**Nu:
Sandselehöjdernas
ekonomiska
vindkraftsförening
presenteras av Krister
Jonsson och Karin Essebro**