

Velinga Vindkraftpark

Informationsmöte närboende och allmänhet

22 november 2023

Johan Matini, Eva-Maria Arvidsson, Heléne Lindman, Anna Cederberg, Stefan Rudin,
Peter Stedt , Jenny Karlsson och Stina Segerström

Vilka är vi

Johan Matini - Projektledare, byggnation

Eva-Maria Arvidsson - Tillståndsspecialist

Heléne Lindman - Kommunikatör

Anna Cederberg - Kommunikatör

Stefan Rudin - Platsansvarig

Peter Stedt - Moderator

Jenny Karlsson - Miljö- och tillstånd, bygg

Stina Segerström - Miljö- och tillstånd, bygg

AGENDA

- **Historik Velinga**
- **Vindkraftsparken i siffror**
- **Status**
- **Vad kommer byggas?**
- **Tidplan**
- **Byggstart - vad innebär det?**
- **Transportväg till parken**
- **Tillståndsefterlevnad- restriktioner och åtaganden**
- **Miljö och hållbarhet**
- **Information och kommunikation**
- **Frågor?**



Historik – Velinga

- **Samråd myndigheter höst 2010**
- **Samråd allmänhet april 2011**
- **Beslut om tillstånd MPD sept 2015**
- **Vi har ett lagakraftvunnet tillstånd oktober 2016**
- **Förlängd igångsättningstid – ansökan nov 2019, medgivande MPD aug 2020, domen står fast enligt MMD juni 2021.**
- **Ansökan om omförrättning i augusti 2019, anläggningsbeslut Lantmäteriet juni 2021, dom MMD maj 2022 att beslutet kvarstår, ej PT MÖD november 2022.**
- **Upphandling påbörjad - jan. 2023**
- **Avverkning december 2023 (som förberedelse för att ta tillståndet i anspråk)**
- **Tillståndet tas i anspråk vid byggstart januari 2024**

Vindkraftparken i siffror



V-150 5,6MW EnVentus

Tillverkade av Vestas

12 stycken

Högsta höjd: 180 m

Rotordiameter: 150 m

Maskinhushöjd: 105 m

2 st bergsförankrade fundament

10 st gravitationsfundament



Uppskattad produktion
för hela parken är ca
173 GWh/år

Motsvarar hushållsel för drygt 34 600
hushåll (5000 kWh)

Anslutning sker via en 11 km markförlagd
kabel med anslutning till
transformatorstationen i Gimmene



Investeringsbeslut taget av Vattenfalls styrelse - Vad innebär det?

Vattenfall 100% ägare av vindkraftpark Velinga

Kontaktyta för alla
involverade intressenter
Driften kommer skötas av
Vattenfalls drift-
organisation

Huvudavtal tecknade

Kanonaden Entreprenad AB.
Mark, anläggning och
parkens interna elnät
Vestas Northern Europe AB
Design, transport och installation
av vindkraftsverk
Vattenfall Eldistribution AB
Upphandling och byggnation av
nätanslutning (regionnätägare)
Vestas Northern Europe AB
Service och underhåll under
driftsfasen

Layout

Mindre justeringar för att
optimera layouten inför
byggfasen

Framtagning av detaljerad
produktionstidplan med
t.ex stopptid för tjäder

Vad kommer byggas?

Platskontor

12 fasta positioner

Hårdgjorda ytor (vägar, kranplaner och uppställningsytor)



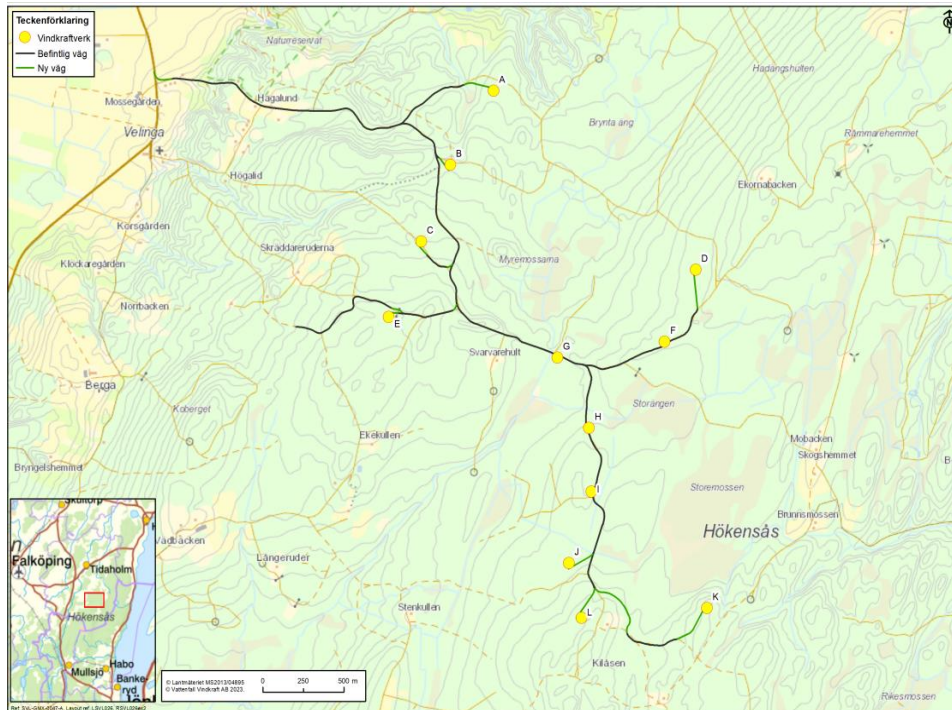
Parkens interna elnät

Lokalnätsanslutning till platskontor

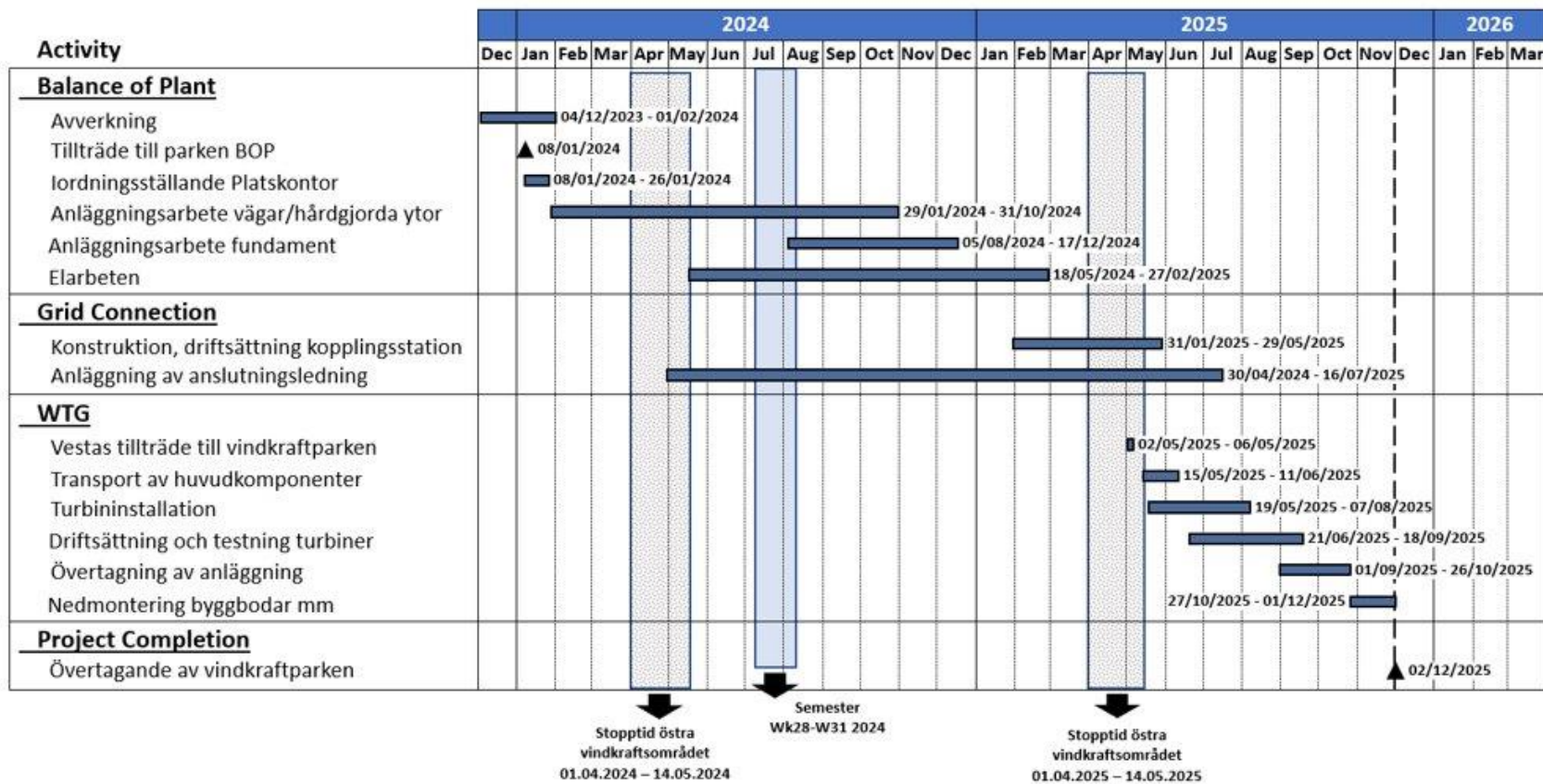
Fiberdragning för internet - både för bygg- och driftsfasen



Batteri – beslutas separat



Velinga tidplan – Konstruktionsarbeten (2023 – 2025)



Byggstart

Vad innebär det?

Förbesiktning av vägar

- Förbesiktning av vägar kommer att utföras tillsammans med markentreprenören i slutet av november.

Trädfällning

- Utmärkning av arbetsområde och stämpling av träd gjordes under augusti-september. Ersättningserbjudanden skickades i slutet av oktober.
- Trädfällning kommer att påbörjas under december.

Projektkontor

- Projektkontor kommer att etableras i början av 2024.

Tillträde till marken

- Avspärningar och säkerhet
 - Projektområdet kommer vara en arbetsplats så vi ber alla att respektera detta. Vid behov kommer avspärningar att göras för att minimera risken att obehöriga kommer för nära olika arbetsmoment.
 - Under de tider då byggning pågår någonstans inom området så bör ingen utomstående vara inom tillståndsgivet område utan samråd med byggprojektledningen.
 - Skyltplan och eventuella vägbommar ska etableras av Kanonaden i samförstånd med markägare.



Byggstart

Vad innebär det?

Åtgärder utmed vägarna

Ny infartsväg vid anslutning mot Länsväg 2844

Vägförstärkningar

Nytt toppskikt

Trafik och transporter under vägarbeten

- Totalt bergmaterial till vägar och planer ska beräknas, inkl. massbalansberäkningar för att minimera extern resursanvändning
- Byggarbetsplatsen kommer vara uppmärkt
- 30 km/h i parken

Arbetstider

Vägarbete må-to

Turbiner må-sö



Byggstart

Vad innebär det?

Vägar kommer anläggas först, sedan kranplaner, lagerytor och fundamentsgropar.

Vägarna som anläggs kommer att ha en vägbredd på ca 5 meter.

Överlag kommer de hårdgjorda ytorna för kranplanerna vara ca 7000 kvm varav ca 3000 kvm är tillfälliga ytor.

Sprängningsarbeten kommer att utföras fortlöpande.



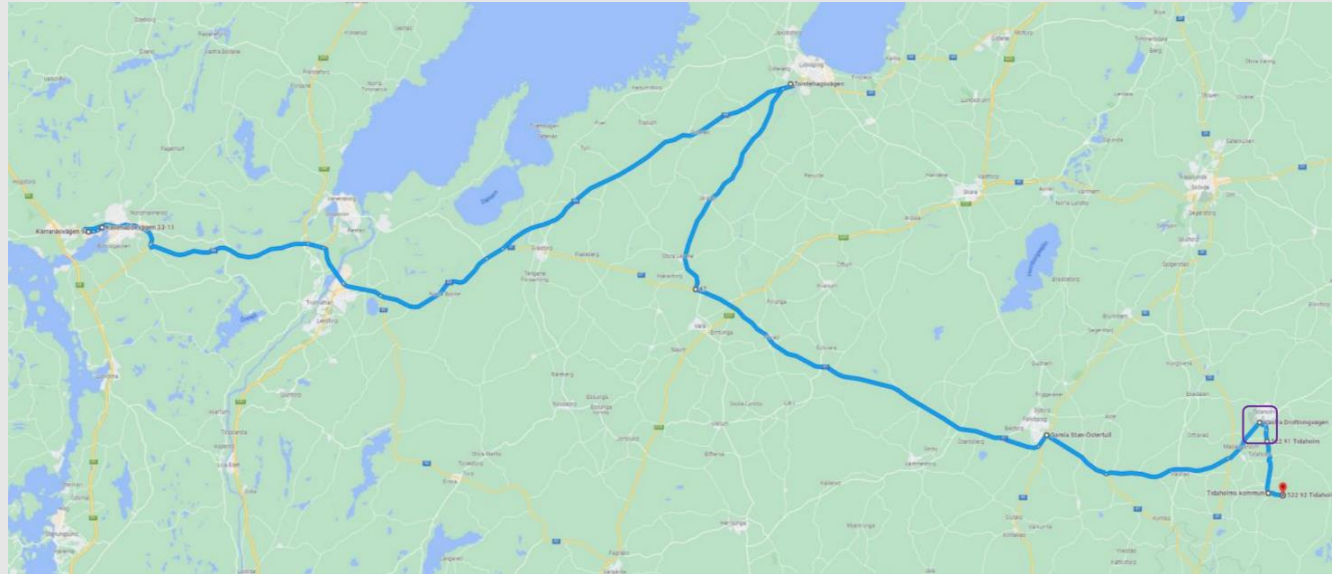
Transportväg till parken

Vindkraftverken kommer via hamnen i Uddevalla

Via framförallt väg 44 och 47

Stora transporter går nattetid

Förberedande arbeten



Vilka restriktioner och åtaganden berör projektet?



Tillstånd

Max 12 verk max 180 meter totalhöjd. Fasta positioner m flyttmån.

Giltighet: drifttid 35 år från laga kraft dvs till 2051-10-10

Verksamheten ska ha satts igång senast 2027-10-10

KML intrång fornlämning, utmärkning av lämningar och schaktövervakning

Förrättningsbeslut

Anslutningsväg långa transporter – TA plan etc



Dispenser/anmälan och hemställan

Orkidéer - bestånd som ej berörs av konstruktionen ska märkas ut.

Generellt biotopskydd – för flytt av mur och röse vid infartsvägen

Aplagården Naturreservat - Nedtagning av träd samt tillfällig breddning av väg

Anmälan vattenverksamhet för trummor.

Undantag stopptid

Borttagande stenmur pos L



Villkor

Positioner, utformning och slutlig layout (fasta positioner och 30 m flyttmån).

Ljud: 40 dB(A) generellt och 37 dB(A) Råmmarehemmet, mätning 1 år efter driftstart,

Rörlig skugga - max 8h/år, 30 min/dag

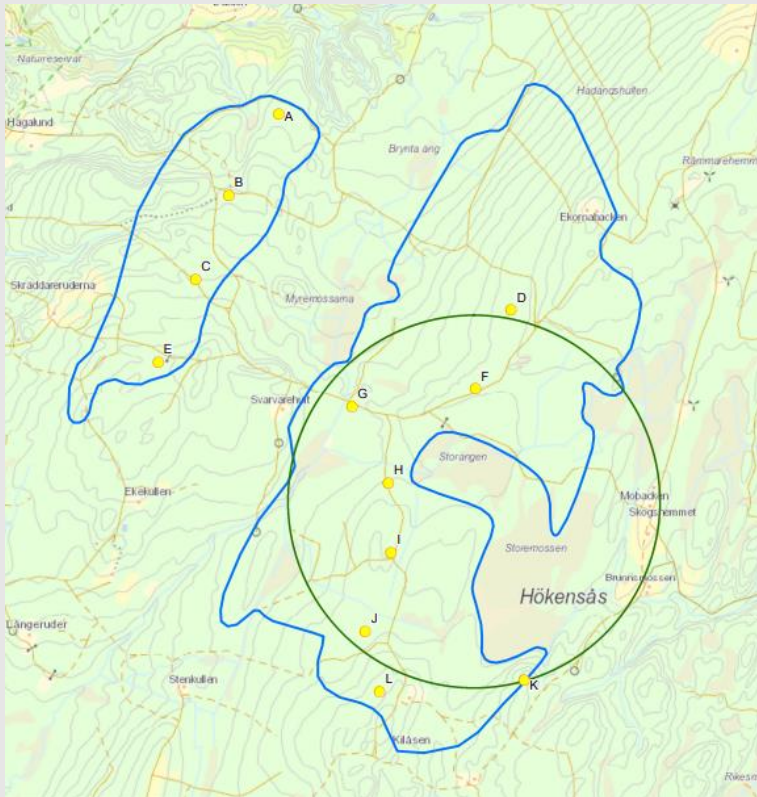
Bat-mode – stoppreglering som skydd för fladdermöss (15 juli till 15 september)

Hinderbelysning enligt Transportstyrelsens bestämmelser

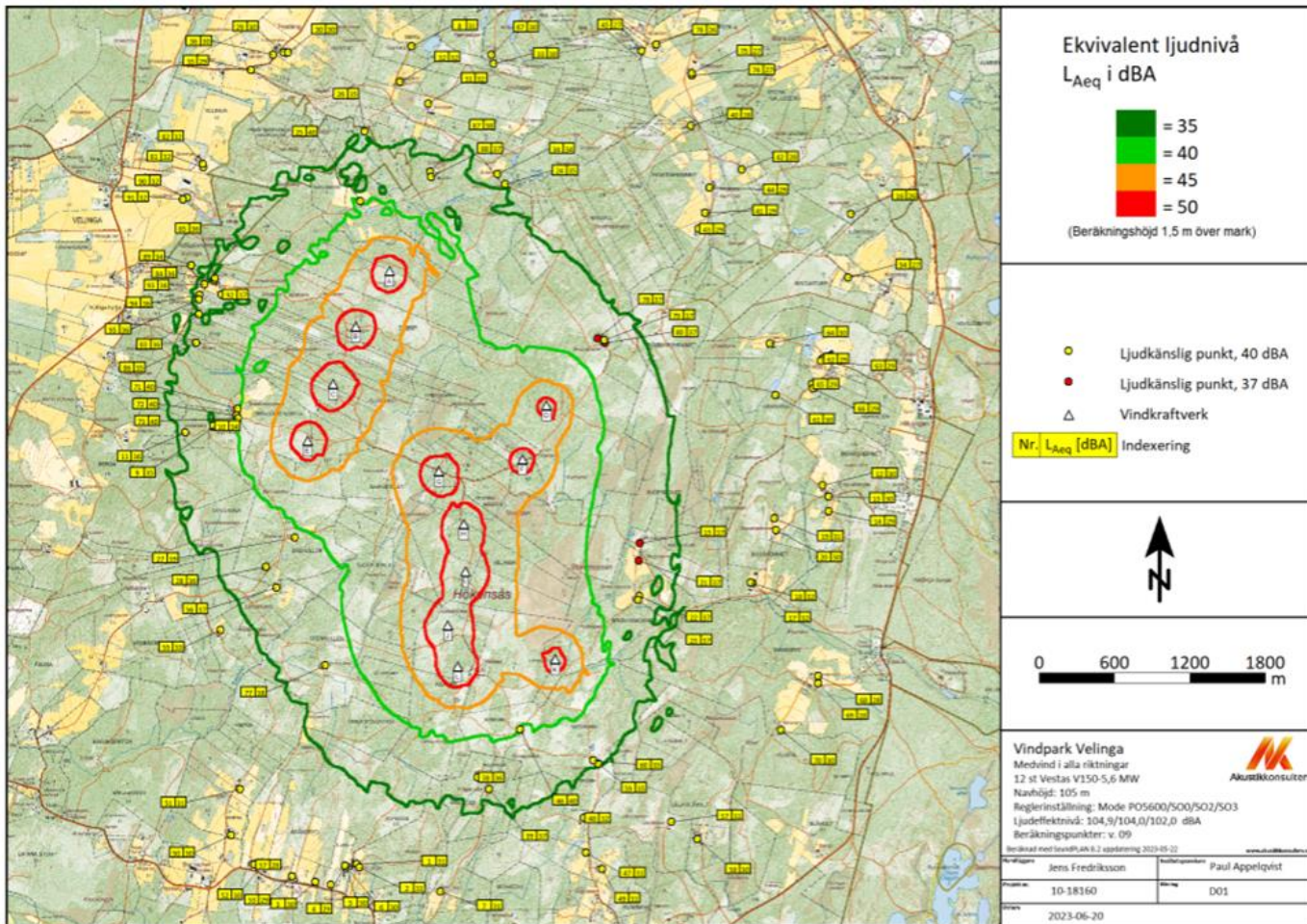
Stopptid för konstruktionsarbete (1 april – 14 maj)

Tillståndsefterlevnad

Tjäderspel



Undantag stopptid gäller 1 km från plats för tjäderspel



Vilka restriktioner angående skugga gäller?

- Maximalt 8 timmar/år och 30 min per dygn
- 33 hus beräknas få mer än 8 timmar skugga per år, eller mer än 30 min skugga per dag vid vissa tillfällen.
- Skuggsystem kommer installeras för att begränsa och styra så att turbinerna stängs av när gränsvärdena om 8 timmar per år och 30 min per dag har uppnåtts.

Villkor 3 – Skugga

Befintliga uteplatser eller, om sådana saknas, ett område om 5 x 5 meter intill befintliga bostadshus får inte belastas med en faktisk rörlig skuggbildning som överstiger åtta timmar per kalenderår och 30 minuter per enskilt dygn.



Vad gäller för hinderbelysning

- Lagstiftningen som gäller utöver villkoret är Transportstyrelsens föreskrifter och allmänna råd om markering av föremål som kan utgöra en fara för luftfarten och om flyghinderanmälan, TSFS 2020:88
- Ett vindkraftverk som har en höjd över 150 meter över mark- eller vattenytan ska markeras med vit färg och vara försett med **högintensivt vitt blinkande ljus på nacellen**. Hinderljuset som installeras på nacellen ska placeras på ett sådant sätt att det blir synligt i alla riktningar för annalkande luftfartyg.
- Alla vindkraftverken ska inte ha högintensivt ljus– se uträkning och karta på nästa bild (TSFS 2020:88)
- Reducering av ljusstyrka
Nattetid kommer hinderbelysningen sänkas till 2000 cd istället för som i dagsljus 100 000 cd.



Villkor 4 Hinderbelysning

*Vid gryning, skymning och mörker ska ljusstyrkan för hinderbelysningen **ställas ned så mycket som gällande bestämmelser medger. Synkronisering av blinkande ljus ska ske inom vindkraftparken.***

Brunnar och övrigt vatten

Brunnsinventering

- Tidigare identifierade
- Enkät
- Bedömning och provtagning. Försiktighetsrekommendationer.
- ***Ingen påverkan bedöms ske***

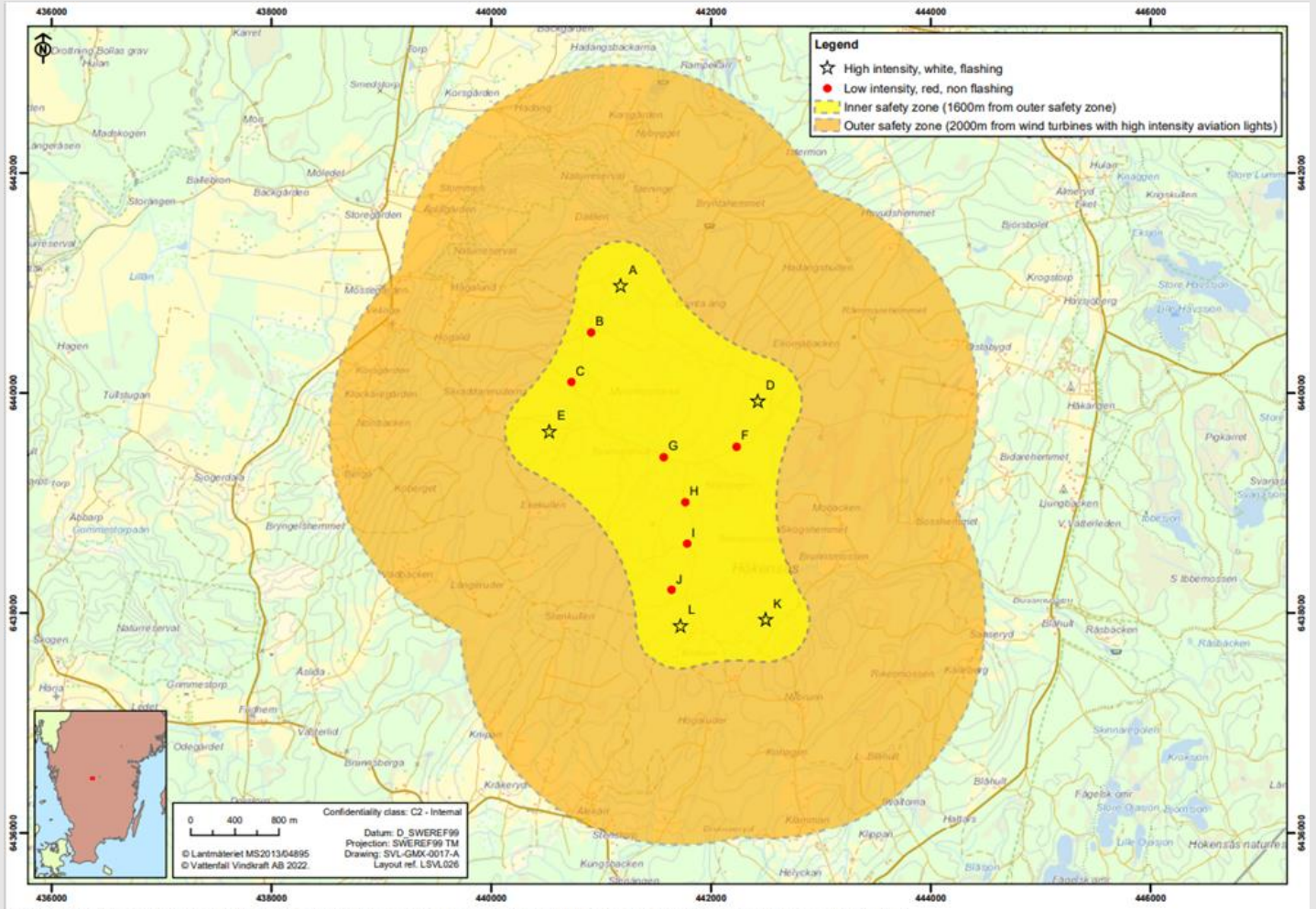
Grundvatten

- Geoteknisk undersökning
- Utredning påverkan grundvatten
- 1 verk större för att stå emot grundvatten, övriga lokal avledn
- ***Ingen påverkan bedöms ske***

Övrigt vatten

- Anmälan om vattenverksamhet
- Trummor kommer bytas och ev nyanläggas
- Åtgärder för att minimera grumling
- Åtgärder i rinnande vatten endast under sommar (15/7-15/9)
pga bäcköring (skyddas mot grumling)





Möten

Informationsmöten

Tidaholms kommun hölls **8 november**

Närboende/allmänhet **22 november 17.30-19.00**

Velinga bygdegård

Kallelse: Annons i Västgötabladet samt personlig inbjudan per post till närboende och fastighetsägare inom 35 dB (A) samt vid transportvägar (drygt 500 utskick).

Övrigt

Nyhetsbrev till markägare, kommun och intresserade (se blankett)

SMS och mejl till närboende (transporter, sprängningar mm)

Hemsida www.vattenfall.se/velingavind

Möten med enskilda närboende/grupper vid behov

Kontakt med jaktledare inför jaktsäsong



Lokal nytta

Matchmakingmöte och leverantörsdatabas

Matchmakingmöte

23 november kl. 16.00-19.00, Velinga bygdegård

- Samarbete mellan Vattenfall och Kanonaden
- Öka möjligheterna till lokal nytta
- Information till lokalt/regionalt näringsliv samt matchmaking mellan markentreprenör och lokala företag

Leverantörsdatabas

- Digital leverantörsdatabas - upplagd via Medla: www.medla.app

The screenshot shows the Medla app interface. At the top, there is a search bar with the text "Hela Sverige...", a "Företag" button, a search icon, and a user profile icon with the text "+ Publicera ett jobb" and "Registrera dig". Below the search bar, there is a project listing for "Velinga". The listing includes the text "Välkommen till Velinga", "Uppdaterad Apr 11 2023", and a description: "Vattenfall planerar att uppföra en vindkraftspark med 12 vindkraftverk och en totalhöjd av 180 m i Velinga. Projektområdet ligger i Tidaholms kommun i Västra Götalands län. Bild från projektet Grönhult." Below the text, there are two buttons: "Följ projektet" (green) and "Sök företag" (white). To the right of the text is a large image of a wind turbine in a snowy landscape. Below the project listing, there is a section for "Nya jobb" with a "Medla" logo and a job listing: "RFI: Byggentreprenad sökes" with a location pin icon and the text "Kramfors, Västerbottens län, Sverige".

Stöd till lokal utveckling - SLU

- SLU är Vattenfalls modell för att ge tillbaka till bygden.
- Syftet är att främja bygdens kultur, service och livsmiljö.
- Betalas ut under alla år som parken är i drift
- Tidaholms kommun administrerar och hanterar medel, inkomna ansökningar och utbetalningar till föreningar.
- En beslutskommitté bildas med representanter från lokala föreningar som deltar i beslut om fördelning av medel.
- 10 000 kr per vindkraftverk och år
- Ska komma lokalsamhället till del såsom bygdegårdar, idrottsföreningar, event, fiber etc.
- Kan inte betalas ut till kommuner eller enskilda personer
- Möte med lokala föreningar om SLU den 6 december i Velinga bygdegård.





FRÅGOR?

www.vattenfall.se/velingavind



TACK!